



República de Panamá
Gabinete Social (GS)/Fondo de Población de las Naciones Unidas (FNUAP)

**Procesos y Experiencias en la Creación del Sistema Integrado de
Indicadores para el Desarrollo (SID)**

Preparado por

Olmedo J. Varela
Consultor, FNUAP



Junio 2001

Tabla de Contenido

Resumen Ejecutivo.....	1
Introducción	2
Que es el SID	2
<i>Diagrama del SID</i>	<i>3</i>
<i>Definiciones del Diagrama del SID</i>	<i>3</i>
Los Procesos Institucionales y los Actores Claves.....	5
<i>El Gabinete Social y La Dirección de Estadística y Censo</i>	<i>5</i>
<i>Los Grupos de Enlace (GE)</i>	<i>5</i>
<i>Proceso de Creación de los Grupos de Enlace</i>	<i>6</i>
<i>Resultados del Trabajo con los Grupos de Enlace</i>	<i>6</i>
<i>El Equipo Técnico(ET)</i>	<i>7</i>
Las aplicaciones para el sistema	9
Prueba del SID	10
El Éxito y Sostenibilidad del SID.....	13
<i>Factores Claves</i>	<i>13</i>
<i>Tareas para completar los cimientos del SID y su sostenibilidad</i>	<i>13</i>
<i>Voluntad Política y Cumplimiento de Compromisos del Gobierno Nacional.....</i>	<i>13</i>
<i>Evaluación, Capacitación y Difusión del SID</i>	<i>13</i>

Resumen Ejecutivo

Producto de un esfuerzo mancomunado entre el Gabinete Social (GS)¹ y la Dirección de Estadística y Censo (DEC), el SID² <http://www.gabsoc.gob.pa/sid.htm> es un sistema de información a nivel nacional permanentemente actualizado que integra en una sola plataforma de fácil uso y acceso los indicadores para el desarrollo existentes en la República de Panamá. Previo a la creación del SID en el año 2000, los indicadores del desarrollo existentes en Panamá se encontraban dispersos y difíciles de obtener por parte del Gobierno Nacional y los organismos interesados en el desarrollo nacional. Dicha situación afectaba negativamente el éxito de muchos procesos claves para el desarrollo.

Con una base científica sólida y sustentable, el SID ha sido diseñado en un sistema de arquitectura abierta para apoyar los procesos de planificación, toma de decisiones, formulación y evaluación de las políticas públicas, monitoreo y evaluación de proyectos y programas y evaluación de impactos agregados de los programas y acciones producto de acuerdos y metas del desarrollo trazadas tanto a nivel nacional (Ej. Agenda Social del Estado) como internacional (Ej. Cumbres Internacionales). EL SID facilita análisis y representación gráfica de dichos indicadores a varios niveles de geografía haciendo uso extensivo de la cartografía digital producida por la DEC y de las Estadísticas Nacionales en combinación con otros entes con referencia geográfica tales como infraestructura y medio ambiente.

El sistema se crea con un enfoque participativo incluyendo capacitación y participación activa de equipos interdisciplinarios e Inter.-institucionales en su proceso de desarrollo. Los Grupos de Enlace (GE) son la contraparte del SID al interno de cada institución y éstos constituyen la fuente principal de alimentación, mantenimiento y evaluación del sistema. El Equipo Técnico (ET) conformado por profesionales en las áreas de sociología, economía, demografía, estadística social y geografía apoya a los GE en las tareas de evaluación de indicadores y también participa en el desarrollo de análisis de temas específicos relacionados con el desarrollo nacional y con aquellos sugeridos por hallazgos relevantes, resultado de la observación del comportamiento de los indicadores.

Ejemplos de Usos del SID

- El ET ha iniciado el análisis de la Agenda Social 2000-2004 del Gobierno Nacional y los procesos de selección y producción de indicadores para monitoreo y medición de su cumplimiento
- El SID está contribuyendo con la producción de indicadores para la participación de Panamá en el Consejo Económico y Social de las Naciones Unidas a celebrarse en Julio del presente año en la Ciudad de New York
- El SID sirve como base, en el área de sistemas de indicadores, para la propuesta de Panamá en la Sesión Especial de las Naciones Unidas en favor de la Infancia. La propuesta consiste en el desarrollo de un modelo de seguimiento a los compromisos asumidos en la Cumbre Iberoamericana de Jefes de Estado. La Presidenta de la República presentará dicha propuesta en New York en Septiembre del presente año.

¹ El Gabinete Social (GS) (www.gabsoc.gob.pa) fue creado mediante Decreto Ejecutivo con el fin de actuar como organismo asesor del Órgano Ejecutivo y el Consejo de Gabinete en materia de desarrollo social, servir de instancia de discusión, formación, coordinación operativa y evaluación estratégica de la política social del Gobierno Nacional, representar al sector social del Estado en el Consejo Económico Nacional, y actuar como interlocutor del Gobierno Nacional ante los organismos internacionales y nacionales, gubernamentales y no gubernamentales, en materia de desarrollo social.

² Se crea con el apoyo del Fondo de Población de las Naciones Unidas como parte del Proyecto PAN/99/PO2 "Apoyo a la gestión del Gabinete Social en materia de Población y Desarrollo"

Introducción

El presente documento tiene como objetivo ofrecer una breve descripción de las experiencias y procesos relacionados con la creación del Sistema Integrado de Indicadores para el Desarrollo (SID). El documento se propone, en particular, servir como material de discusión para una evaluación del desarrollo del sistema y como instrumento para la promoción de las condiciones que propicien su sostenibilidad.

A pesar de que el proceso de creación e implementación del SID se inició en Julio de 2000, varias actividades de diagnóstico y como resultado una propuesta de creación del sistema durante los años 1999 y 2000 sirvieron de base para su desarrollo. La propuesta se basaba en que los indicadores del desarrollo existentes en Panamá se encontraban dispersos y difíciles de obtener por parte del Gobierno Nacional y los organismos interesados en el desarrollo nacional. Dicha situación afectaba negativamente el éxito de muchos procesos claves para el desarrollo tales como la planificación, la toma de decisiones, la formulación y evaluación de las políticas públicas y el monitoreo y evaluación de proyectos y programas. Además reducía la efectividad del País en el seguimiento a acuerdos internacionales y metas de programas de acción resultado de cumbres internacionales tales como la Conferencia Internacional sobre la Población y el Desarrollo (CIPD).

Con el SID se crea una plataforma dinámica y sostenible que permite integrar dichos indicadores en un solo sistema de fácil uso y acceso contenido en un Disco Compacto (DC). A continuación se ofrece una breve síntesis de las experiencias compartidas por los distintos actores relacionados con el proceso de creación del SID, destacando los procesos institucionales que sirven de fundamento para su sostenibilidad.

Que es el SID

Producto de un esfuerzo mancomunado entre el Gabinete Social (GS)³ y la Dirección de Estadística y Censo (DEC), el SID⁴ <http://www.gabsoc.gob.pa/sid.htm> es un sistema de información a nivel nacional permanentemente actualizado que integra en una sola plataforma de fácil uso y acceso los indicadores para el desarrollo existentes en la Republica de Panamá. Modesto en su etapa inicial pero con una fundamentación científica sólida y sustentable, el SID ha sido diseñado en un sistema de arquitectura abierta. Éste permite analizar y representar gráficamente indicadores a varios niveles de geografía en combinación con otros entes con referencia geográfica tales como infraestructura y servicios.

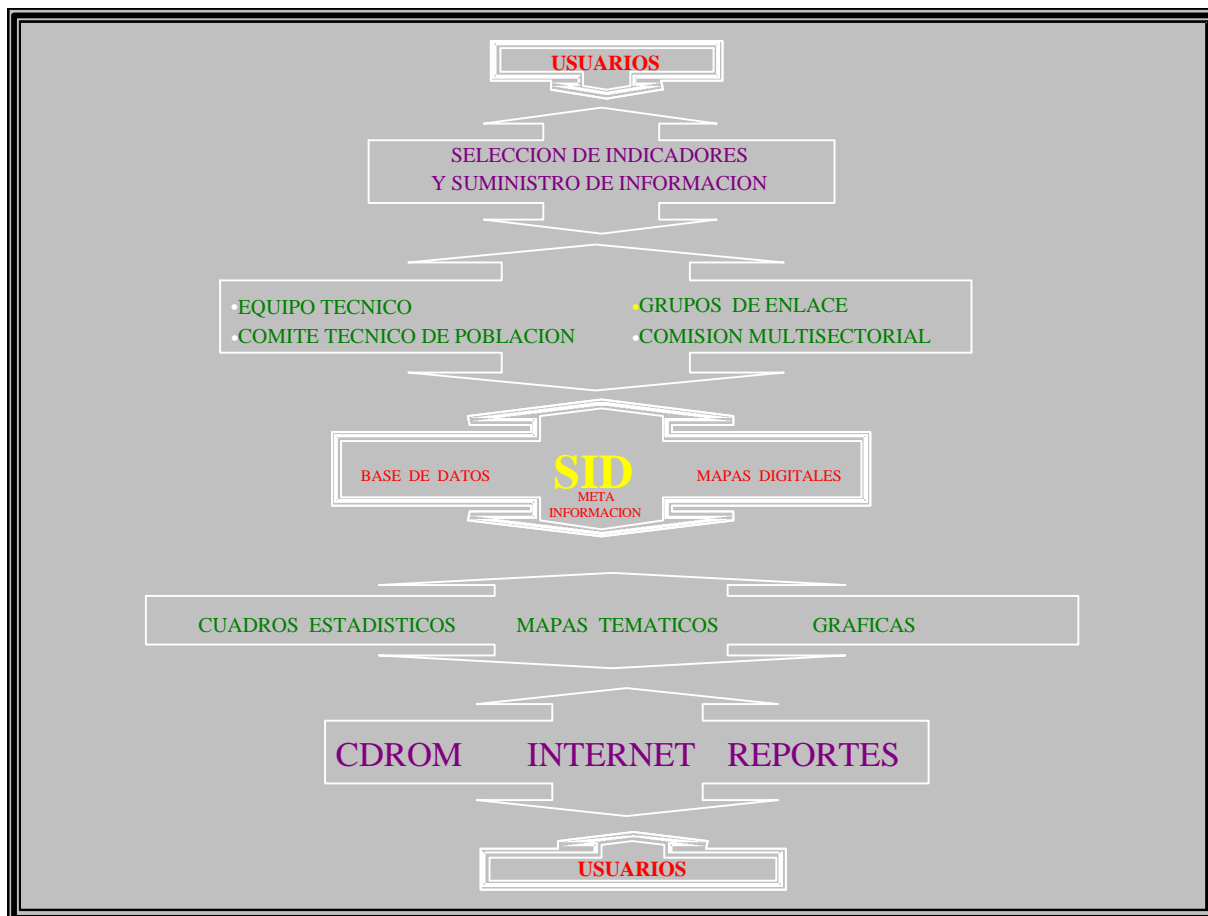
El SID es un sistema que se produce para y con el usuario y éste sirve de apoyo al Gobierno Nacional y a organizaciones interesadas en el desarrollo de la República de Panamá, en los procesos de toma de decisiones, formulación y evaluación de políticas públicas y monitoreo

³ El Gabinete Social (GS) (www.gabsoc.gob.pa) fue creado mediante Decreto Ejecutivo con el fin de actuar como organismo asesor del Órgano Ejecutivo y el Consejo de Gabinete en materia de desarrollo social, servir de instancia de discusión, formación, coordinación operativa y evaluación estratégica de la política social del Gobierno Nacional, representar al sector social del Estado en el Consejo Económico Nacional, y actuar como interlocutor del Gobierno Nacional ante los organismos internacionales y nacionales, gubernamentales y no gubernamentales, en materia de desarrollo social.

⁴ Se crea con el apoyo del Fondo de Población de las Naciones Unidas como parte del Proyecto PAN/99/PO2 "Apoyo a la gestión del Gabinete Social en materia de Población y Desarrollo"

de proyectos y programas. A continuación representación gráfica del SID con definiciones de cada uno de sus componentes.

Diagrama del SID



Definiciones del Diagrama del SID

USUARIOS: El usuario es cualquier persona u organización interesada en el desarrollo de la República de Panamá. Dado que el sistema es para uso público no existen restricciones respecto a su uso.

SELECCION DE INDICADORES Y SUMINISTRO DE INFORMACION: La selección de indicadores se realizará en consulta con los grupos de enlace, la Comisión Multisectorial y el equipo técnico. La información será suministrada por las distintas organizaciones con producción de información necesaria para la construcción de los indicadores

EQUIPO TECNICO: El equipo técnico conformado por 5 profesionales en las áreas de sociología, economía, demografía, estadística social y geografía tiene como responsabilidad principal contribuir en la selección y construcción de indicadores. El equipo técnico también propondrá y contribuirá al desarrollo de análisis de temas específicos sugeridos por hallazgos relevantes, resultado de la observación del comportamiento de los indicadores.

El Comité Técnico de Población (COTEPO): tiene como responsabilidad principal ofrecer asistencia técnica a los grupos de enlace y al equipo técnico en materia de población, particularmente en el proceso de construcción de indicadores e identificación de las fuentes de información para su construcción. COTEPO también propondrá y contribuirá en el desarrollo de análisis de temas específicos sugeridos por hallazgos relevantes, resultado de la observación del comportamiento de los indicadores.

COMISION MULTISECTORIAL: La Comisión Multisectorial tiene como responsabilidad principal asegurar el apoyo institucional del SID al interno de cada ministerio mediante la asignación de recursos humanos y materiales. Los miembros de la Comisión Multisectorial contribuirán también, en coordinación con los grupos de enlace, a determinar el tipo de indicadores que sean de mayor necesidad para la toma de decisiones, formulación de políticas públicas y en el monitoreo y evaluación de proyectos en sus ministerios.

GRUPOS DE ENLACE: Los grupos de enlace tendrán como responsabilidad principal contribuir a identificar en la institución que representan, la información necesaria para la construcción de indicadores. Los grupos de enlace contribuirán también a determinar el tipo de indicadores que sean de mayor necesidad para la toma de decisiones, formulación de políticas públicas y en el monitoreo y evaluación de proyectos en sus ministerios

BASE DE DATOS: Consiste en una versión electrónica de los indicadores. Esta base de datos será posible de consultar y obtener siguiendo los procedimientos establecidos por el GS.

MAPAS DIGITALES: Son versiones electrónicas en formatos digitales que permitirán la producción de mapas temáticos y la visualización del comportamiento de los indicadores seleccionados a través de la geografía nacional. Estos pueden desplegar divisiones políticas (áreas), red hidrográfica (línea), datos climáticos (punto), red vial (línea), topografía (línea), elevación (punto), ubicación de centros de (punto/área) educación, salud, servicios, comercio, industria.

META INFORMACION: Consiste en una descripción detallada de cada indicador incluyendo las fuentes de información y la metodología empleada para la construcción del mismo.

CUADROS ESTADISTICOS: Cuadros de estadística descriptiva respecto a cada indicador.

MAPAS TEMATICOS: Mapas desplegando las estadísticas correspondientes a cada indicador a determinado nivel de geografía (provincia, distrito, corregimiento etc.). Dependiendo del indicador se pueden desplegar simultáneamente en los mismos, otros entes tales como topografía, red vial y localización de centros educativos, comerciales, de salud etc.

GRAFICAS: Representación gráfica de las estadísticas correspondientes a cada indicador mediante el uso de distintos gráficos.

CD ROM: Medio de difusión de los indicadores seleccionados para aquellos usuarios con computadoras pero sin acceso al Internet

INTERNET: Medio de difusión de los indicadores seleccionados para aquellos usuarios con acceso al Internet

REPORTES: Medio de difusión de los indicadores seleccionados para aquellos usuarios sin acceso a computadoras.

Los Procesos Institucionales y los Actores Claves

El SID se crea con el apoyo del Fondo de Población de las Naciones Unidas como parte del Proyecto PAN/99/PO2 "Apoyo a la gestión del Gabinete Social en materia de Población y Desarrollo". Dicho proyecto se sustenta como parte del Programa de Acción de la Conferencia Internacional de Población y Desarrollo (El Cairo, 1994) así como en las medidas claves para continuar su ejecución, aprobadas en el Vigésimo primer período extraordinario de sesiones de la Asamblea General de las Naciones Unidas.

El SID, como parte del proyecto, responde a la necesidad de crear mecanismos que coadyuven en el mejoramiento de la información para la toma de decisiones y la formulación de las políticas públicas. Específicamente como apoyo a la integración, modernización y democratización de un Sistema de Información, con base en las normas vigentes en el Sistema Estadístico Nacional, para su utilización como instrumento de apoyo a la gestión de desarrollo, tanto a nivel nacional como local.

El Gabinete Social y La Dirección de Estadística y Censo

El Gabinete Social ha servido como instancia favorable para facilitar la capacidad de convocatoria que requiere el SID en su primera etapa de desarrollo. En particular, el GS ha jugado un papel determinante en la organización y coordinación de trabajo con los grupos de enlace y el equipo técnico. En Panamá, la institución gestora del Sistema Estadístico Nacional es la Dirección de Estadística y Censo (DEC) de la Contraloría General de la Nación. Por lo tanto la actualización del SID será responsabilidad de la DEC. Esta tarea será transferida a la DEC mediante un proceso progresivo durante los años 2001 y 2002. La experiencia y capacidad técnica de la DEC en materia de sistemas de información y producción de indicadores constituyen un factor clave en la continuidad y permanente actualización del SID. Los grupos de enlace y el equipo técnico continuarán actuando como tales con la coordinación del GS y la DEC.

Los Grupos de Enlace (GE)

Los grupos de enlace están formados por personal técnico de cada uno de los ministerios que conforman el GS y la DEC. Tres características definen el perfil de los miembros de los grupos de enlace.

1. Conocimiento extensivo sobre la información que se produce al interno de la institución que representa
2. Experiencia en el análisis de información relacionada con el desarrollo
3. Conocimiento de la demanda de información por parte de cada ministerio para la toma de decisiones, formulación de políticas públicas, y monitoreo y evaluación de programas y proyectos

Los grupos de enlace son la contraparte del SID al interno de cada ministerio y éstos constituyen la fuente principal de alimentación, mantenimiento y evaluación del sistema. Los integrantes de los grupos de enlace son los mejores conocedores de la información que se produce al interno de cada ministerio y de los indicadores que mejor contribuirán a la toma de decisiones, formulación de políticas públicas y al seguimiento y evaluación de proyectos y

programas dentro de los ministerios que conforman el GS. Así los grupos de enlace son a la vez proveedores y usuarios del sistema convirtiéndose en protagonistas del mismo.

Proceso de Creación de los Grupos de Enlace

Se realizaron visitas a los ministerios con el objetivo de dar a conocer el SID e identificar los recursos de información, materiales y humanos disponibles para la creación y mantenimiento del SID. Las visitas tuvieron también como objetivo definir los integrantes de los grupos de enlace que se convirtieron en la contraparte del SID al interno de cada Ministerio.

Las visitas se realizaron principalmente a las direcciones de planificación y/o estadística y política social de los ministerios que conforman el GS, así como a instituciones claves en la producción de información relacionada con el desarrollo incluyendo entre otras espacial, demográfica, social y ambiental tales como el Instituto Geográfico Nacional “Tommy Guardia”, La Dirección de Estadística y Censo de la Contraloría General de la Nación y la Autoridad Nacional del Ambiente.

Los distintos departamentos e instituciones visitados se comprometieron a preparar un inventario de indicadores producidos con especificaciones de tipo de indicador, desagregación por grupos, niveles de geografía en la que se produce, métodos para la recolección de información, fuentes de información y periodicidad. También se solicitó designación oficial por parte de los respectivos ministros de los funcionarios que conformarían los grupos de enlace al interno de cada ministerio.

Se acordó con los grupos de enlace ya identificados que se crearía un sistema de comunicación y coordinación dinámico y constante vía fax, teléfono y como medio preferido correo electrónico. También se acordó se realizarían talleres de trabajo con el fin de definir en forma consultiva los temas, desagregaciones por grupos y áreas geográficas y tipo de indicadores a ser cubiertos por el SID en su primera etapa.

Resultados del Trabajo con los Grupos de Enlace

Se sostuvieron reuniones/talleres con los grupos de enlace. Las sesiones de trabajo sirvieron no solamente para definir criterios en la conformación del SID sino también como mecanismo de coordinación entre las distintas instituciones en la producción de indicadores. A continuación algunos de los productos derivados de los talleres con los grupos de enlace:

- Se definieron los temas, desagregaciones por grupos y áreas geográficas y tipos de indicadores a ser cubiertos por el SID en su primera etapa:

Temas Acordados

- Características Demográficas
- Familia y Hogares
- Salud
- Seguridad Social
- Educación y Cultura
- Pobreza
- Vivienda
- Desarrollo agropecuario
- Medio ambiente

- Trabajo y empleo
- Justicia y seguridad ciudadana
- Infraestructura

Desagregación por Grupos Acordada

- Niñez
- Adolescencia
- Juventud
- Adultos mayores
- Poblaciones Indígenas
- Personas con discapacidad
- Condición de Pobreza

Desagregación Geográfica Acordada

Primera etapa:

- Rural/Urbano
- Areas Indígenas
- Areas de difícil acceso
- Provincias

Tipo de Indicadores

1. Indicadores prioritarios
 2. Indicadores de seguimiento a las políticas de desarrollo
 3. Indicadores de seguimiento a cumbres internacionales
 4. Otros indicadores disponibles
- Se creó un inventario de indicadores disponibles en las instituciones que conforman el GS y en la Dirección de Estadística y Censo (DEC). Documentos técnicos de referencia fueron suministrados a los grupos de enlace con el fin de normalizar estructura de información suministrada por las instituciones.
 - Se inició el proceso de recolección y creación de la base de datos y su correspondiente meta-información con los indicadores disponibles y clasificados según tema y tipo de indicador.
 - Se acordó realizar una prueba del sistema. La prueba del sistema consistiría en la producción de mapas temáticos, cuadros estadísticos y gráficos desplegando el comportamiento de indicadores claves para el desarrollo panameño. Específicamente se acordó que el sistema facilite un primer acercamiento al concepto de inequidad.

El Equipo Técnico(ET)

El Equipo Técnico (ET) conformado por profesionales en las áreas de sociología, economía, demografía, estadística social y geografía apoya a los GE en las tareas de evaluación de indicadores y también participa en el desarrollo de análisis de temas específicos relacionados con el desarrollo nacional y con aquellos sugeridos por hallazgos relevantes, resultado de la observación del comportamiento de los indicadores.

La primera tarea del ET consiste en el análisis de la Agenda Social 2000-2004 y la selección de Indicadores para el monitoreo y medición de su Cumplimiento. A partir del 15

de Mayo del presente año se iniciaron las tareas del Equipo Técnico (ET) del SID. Durante las primeras dos semanas se realizaron varios talleres de capacitación. Los talleres estuvieron encaminados a fortalecer los conocimientos conceptuales, metodológicos y técnicos del ET para los procesos de selección y construcción de indicadores así como para desarrollar estrategias de trabajo en equipo que faciliten un trabajo participativo y productivo.

Se discutieron criterios para distinguir entre los distintos tipos de indicador. Por ejemplo, se discutieron las diferencias entre indicadores cuantitativos y cualitativos, indicadores simples e indicadores compuestos, indicadores de proceso e indicadores de impacto. También se discutieron los diversos contextos en los que se construyen y utilizan indicadores. Por ejemplo, aquellos relacionados con la investigación puramente científica y aquellos relacionados con la investigación aplicada a la evaluación de programas y proyectos y a la definición y evaluación de políticas públicas.

Un producto específico derivado de los talleres fue el diseño de una estrategia para el estudio, análisis e interpretación de la agenda social. Se destacó la importancia de identificar los planes sectoriales así como el análisis de la relación entre las distintas metas propuestas por el Gobierno Nacional y una concepción integral del desarrollo.

Durante las siguientes dos semanas, el ET se abocó al análisis de la agenda social 2000-2004 evaluando, entre otros aspectos, la existencia y validez de los diagnósticos base para la formulación de las metas y la relación y validez⁵ de los programas y acciones propuestos para el logro de las mismas.

Durante las próximas semanas el ET continuará con dicho análisis y se abocará a la elaboración de un documento que profundizará en el análisis de cada una de las metas y que propondrá instrumentos para la medición de su cumplimiento. Un primer borrador del documento ha sido programado para el mes de Agosto del presente año. Para cada una de las metas el documento reportará sobre los siguientes puntos:

1. Justificación de la Meta
 - a. Antecedente Conceptual / Estratégico⁶
 - b. Antecedentes de la realidad (Diagnósticos)
2. Crítica a la Meta
 - a. Claridad de la meta
 - b. Diagnóstico base para la meta
 - Ofrece el diagnóstico información adecuada que permita diseñar una estrategia para el logro de la misma?
 - c. Que tanto los programas y acciones propuestos para el cumplimiento de la meta son congruentes con la misma

⁵ Que tanto los programas y acciones propuestos para el cumplimiento de cada una de las metas son congruentes con las mismas

⁶ Relación entre la Agenda Social y una visión Integral del Desarrollo Nacional. Ver Visión 2020 (PNUD, 1998) y Plan de Desarrollo Económico, Social y Financiero con Inversión de Capital Humano (MEF, 2000)

- d. Existen instancias de coordinación ínter-institucional para evaluar y monitorear el cumplimiento y desarrollo de los programas y acciones propuestos para el cumplimiento de la meta?⁷
3. Sugerencias y propuesta de indicadores
- a. Evaluar factibilidad de medición
 - b. Para cada una de las metas el ET propondrá indicadores que permitan medir su cumplimiento. Cada indicador deberá ir acompañado por la siguiente información y documentación:
 1. Nombre del indicador
 2. Descripción del indicador
 3. Justificación del indicador para medir el cumplimiento de la meta
 4. Métodos de construcción del indicador
 5. Proyecciones de Mejoramiento
 6. Guía de interpretación del indicador⁸
 7. Desagregación disponible (geográfica y grupos)
 8. Periodicidad
 9. Contacto⁹

Las aplicaciones para el sistema

Se seleccionaron las siguientes aplicaciones para el sistema:

- Base de datos: Excel/WinR+2000
- Análisis estadístico: SPSS
- Manipulación y análisis de información espacial: ArcView
- Presentación de productos: Excel y WinR+Plan

Las aplicaciones REDATAM desarrolladas por CELADE: WinR+2000 y WinR+Plan servirán para la manipulación y presentación de indicadores provenientes, entre otros, de los censos de población y vivienda, encuestas de hogares, estadísticas vitales, estadísticas continuas. ArcView servirá para la manipulación y análisis de información espacial. SPSS para análisis estadísticos. Excel servirá para la manipulación de bases de datos de indicadores suministrados por las instituciones y para la producción de gráficos.

⁷ El documento final también deberá reportar si existen instancias de coordinación ínter-institucional para monitorear y evaluar la implementación de los planes operativos de la agenda incluyendo los planes sectoriales

⁸ Deberá ir acompañada de un ejemplo e ilustraciones tales como cuadros estadísticos, gráficos y mapas temáticos

⁹ Deberá incluir nombre del funcionario que construyó el indicador, institución, título, teléfono, fax y correo electrónico

Prueba del SID

Con los indicadores disponibles suministrados por los grupos de enlace y organizados por tema se realizó una prueba del SID en el mes de Enero 2001. Utilizando WinR+Plan¹⁰ con el apoyo de CELADE se logró desarrollar una plataforma de fácil uso y acceso. La presentación de la muestra destaca las siguientes virtudes técnicas del SID:

- Integran en un solo sistema de fácil uso y acceso y permanentemente actualizado la creciente producción de indicadores del desarrollo.
- Despliegue de meta-información incluyendo entre otros elementos descripción, método de cálculo, periodicidad, desagregación geográfica, fuente, y contacto.
- Despliegue de los indicadores mediante:
 - Producción de cuadros con estadísticas descriptivas
 - Producción de mapas temáticos en combinación con diversos entes con referente geográfico
- Capacidad de exportar información para ser utilizada en otras aplicaciones tales como Excel, Word, Access, programas estadísticos y sistemas de información geográfica.

Temas y Muestra de Indicadores Incluidos en Prueba del SID

INDICADORES DEL AREA SOCIAL

Características demográficas

Relación de dependencia (por mil)

Relación niño/mujer (por mujer)

Indice de masculinidad

Familia y Hogares

Porcentaje de población con acceso a televisor

Porcentaje de población con acceso a radio

Porcentaje de población con acceso a teléfono

Relación de dependencia en el hogar

Porcentaje de hogares con jefatura femenina no en unión

Salud

Número de camas por cada mil habitantes

Número de médicos por cada mil habitantes

Porcentaje de nacimientos atendidos por personal calificado

Seguridad Social

Porcentaje de la Población protegida por la Caja de Seguro Social

Porcentaje de asegurados cotizantes

Educación y Cultura

No asistencia escolar por falta de disponibilidad

No asistencia escolar por falta de recursos

Porcentaje de educadores con requisitos académicos exigidos

Tasa neta de matrícula educación primaria

Tasa de alfabetismo de la población adulta

Tasa neta de matrícula en la educación primaria por sexo

Razón hombres mujeres entre estudiantes de primaria y secundaria

Razón del porcentaje de mujeres matriculadas en primer grado que aprueban el cuarto grado con respecto al porcentaje de hombres.

¹⁰ WinR+Plan (CELADE) ofrece una plataforma sencilla para la creación de un sistema de acceso y manipulación de base de datos REDATAM y otras bases de datos de manera estructurada y organizada

- Alfabetismo de las mujeres indígenas de 15 a 24 años.
- Pobreza
 - Porcentaje de población por debajo de la línea de pobreza
 - Probabilidad de que una persona sea pobre según provincia
- Vivienda
 - Porcentaje de población con acceso sostenible a agua potable segura.
 - Porcentaje de población con disposición adecuada de excretas.
 - Mediana del número de personas por cuartos en la vivienda.
 - Porcentaje de población en viviendas con electricidad.
- Desarrollo agropecuario
 - Superficie sembrada con cultivos permanentes
 - Superficie dedicada a la ganadería
 - Productores agropecuarios, por sexo y grupos de edad
 - Número y superficie de las explotaciones agropecuarias, por tenencia de la tierra
- Medio ambiente
 - Superficie con bosques
 - Promedio diario de precipitación pluvial
 - Humedad relativa media
- Trabajo y empleo
 - Porcentaje de personas desempleadas
 - Porcentaje de empleados entre la población que trabaja
 - Porcentaje de mujeres en empleos remunerados no agrícolas
- Justicia y seguridad ciudadana
 - Detenciones por cada mil habitantes
 - Sindicados por falta o delito, por cada 10,000 habitantes
 - Menores infractores por 10,000 habitantes
- Infraestructura
 - Porcentaje de la red vial en mal estado
 - Porcentaje de la población en corregimientos con red vial en mal estado

Muestra de Indicadores de Seguimiento al Programa de Acción de la Conferencia Internacional Sobre la Población y el Desarrollo (CIPD)

Población y políticas públicas

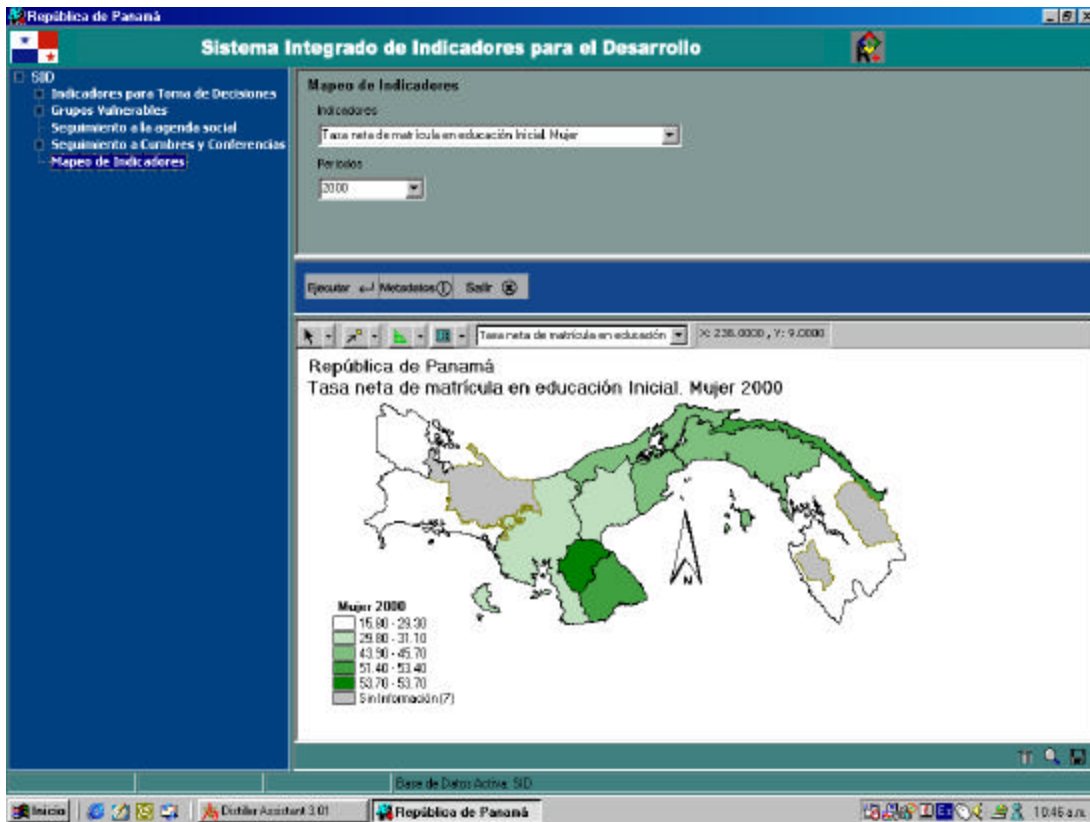
- Tasa de mortalidad infantil
- Tasa de mortalidad en la niñez
- Porcentaje de población con acceso sostenible a agua potable segura
- Porcentaje de población en áreas rurales y urbanas
- Porcentaje de población en las principales ciudades del país
- Densidad de población de las principales aglomeraciones urbanas
- Relación de dependencia en el hogar
- Razón de dependencia de adultos mayores
- Porcentaje de hogares compuestos exclusivamente por personas mayores de 60 años
- Porcentaje de población con disposición adecuada de excretas
- Tasa de alfabetismo de la población adulta por sexo

Equidad de género, plena igualdad de oportunidades y habilitación de la mujer

- Tasa neta de matrícula en la educación primaria por sexo
- Razón hombres mujeres entre estudiantes de primaria y secundaria
- Porcentaje de mujeres en empleos remunerados no agrícolas
- Alfabetismo de las mujeres indígenas de 15 a 24 años
- Porcentaje de viviendas con jefatura femenina (no en unión)

Salud reproductiva

- Porcentaje de nacimientos atendidos por personal calificado
- Porcentaje de mujeres que fueron atendidas por lo menos una vez durante el embarazo por personal entrenado
- Número de centros que prestan atención obstétrica esencial por 100000 habitantes.



República de Panamá

Sistema Integrado de Indicadores para el Desarrollo

SID
 Indicadores para Toma de Decisiones
 Grupos Vulnerables
 Seguimiento a la agenda social
 Seguimiento a Cumbres y Conferencias
 Mapa de Indicadores

Mapa de Indicadores

Indicadores: Tasa neta de matrícula en educación Inicial Mujer

Periodo: 2000

Ejecutar Metadatos Salir

Meta Información

Archivo | Edición | Mapeador | Opciones | Ayuda

Temas de Ayuda: Arriba | Imprimir | Siguiente | Anterior

Contenido | Index | Search

- SEGUIMIENTO A LA CUMBRE IBEROAMERICANA
 - SALUD NIÑOS/A
 - EDUCACION NIÑOS/A
 - SALUD JOVENES
 - EDUCACION JOVENES

Tasa neta de matrícula en educación inicial

Descripción: Matrícula de la Educación Inicial de los grupos que tienen la edad oficial para estar matriculados en este nivel.

Cálculo: Se divide la matrícula de edad (4-5 años) para Inicial entre la población de este grupo de edad y luego se multiplica por 100.

Fuente: Matrícula de las Escuelas públicas y privadas de nivel Inicial por grupos de edad, proyecciones de la población de la Cuentaria General.

Desagregación disponible: Nacional y Provincial

Periodicidad: Anual

Contacto:

Nombre: Ing. Néstor Aguirre
 Cargo: Planificador, Ministerio de Educación
 Correo electrónico:
 Teléfono: 211-4453
 Fax: 317-6261

Base de Datos Activa SID

Inicio | DotNet Assistant 3.01 | República de Panamá | Meta Información | 10:49 a.m.

El Éxito y Sostenibilidad del SID

Hay factores claves y tareas por realizar fundamentales en el éxito y sostenibilidad del SID.

Factores Claves

1. El dinámico papel desempeñado por los grupos de enlace quienes son personas al interno de cada institución conocedoras de la producción y uso de indicadores. Los grupos de enlace mantendrán el SID actualizado con los indicadores más recientes producidos en Panamá.
2. El liderazgo que progresivamente asume la Dirección de Estadística y Censo en el desarrollo del SID como institución gestora del sistema estadístico nacional.
3. El apoyo del Fondo de Población, del Centro Latinoamericano de Demografía y del Sistema de las Naciones Unidas en asistencia técnica y de capacitación en las áreas de desarrollo de sistemas, informática, creación de base de datos y construcción de indicadores.

Tareas para completar los cimientos del SID y su sostenibilidad

El éxito y sostenibilidad del SID requiere no sólo de una estructura sólida de fácil uso y acceso sino también de condiciones que hagan del mismo un sistema sostenible. Para ello hace falta voluntad política y cumplimiento por parte del Gobierno Nacional de los compromisos adquiridos con el proyecto. Además hace falta una evaluación comprensiva de su funcionamiento, entrenamiento en el uso del sistema y difusión del mismo.

Voluntad Política y Cumplimiento de Compromisos del Gobierno Nacional

La primera etapa de desarrollo del SID está programada para ser completada en el mes de Mayo de 2001. Para lograr ésta meta el SID necesita del apoyo de los Ministros que conforman el Gabinete Social y del Gobierno Nacional. Hay tres necesidades que necesitan ser satisfechas para hacer del SID un sistema robusto y sostenible.

- Proveer a los miembros de los grupos de enlace con equipos de computación actualizados y con acceso a Internet. Esto facilitará la coordinación del SID y la alimentación expedita del mismo.
- Canalizar recursos para el fortalecimiento de los departamentos de estadística y planificación con el fin de mejorar la calidad de la información y los indicadores producidos.
- Ofrecer apoyo permanente al equipo técnico el proceso continuo de construcción y evaluación de indicadores.

Evaluación, Capacitación y Difusión del SID

Durante los próximos meses se realizarán con los grupos de enlace varias actividades de evaluación, capacitación y difusión del SID. Un taller se realizará con el fin de evaluar más exhaustivamente la prueba del SID. Esto permitirá realizar ajustes al sistema en consulta con sus usuarios.

Otro taller se realizará con el fin de lograr acuerdos con respecto a grupos de edad, definición de áreas rural/urbana, coordinación entre la DEC y otras instituciones sobre producción de indicadores y normalización de zonas (MEF, MIDA, MITRADEL). También se realizarán actividades de capacitación en el uso del SID y presentación del primer borrador del manual de uso para su evaluación. Finalmente se realizarán acuerdos respecto a presentación final y estrategias de difusión del SID.